



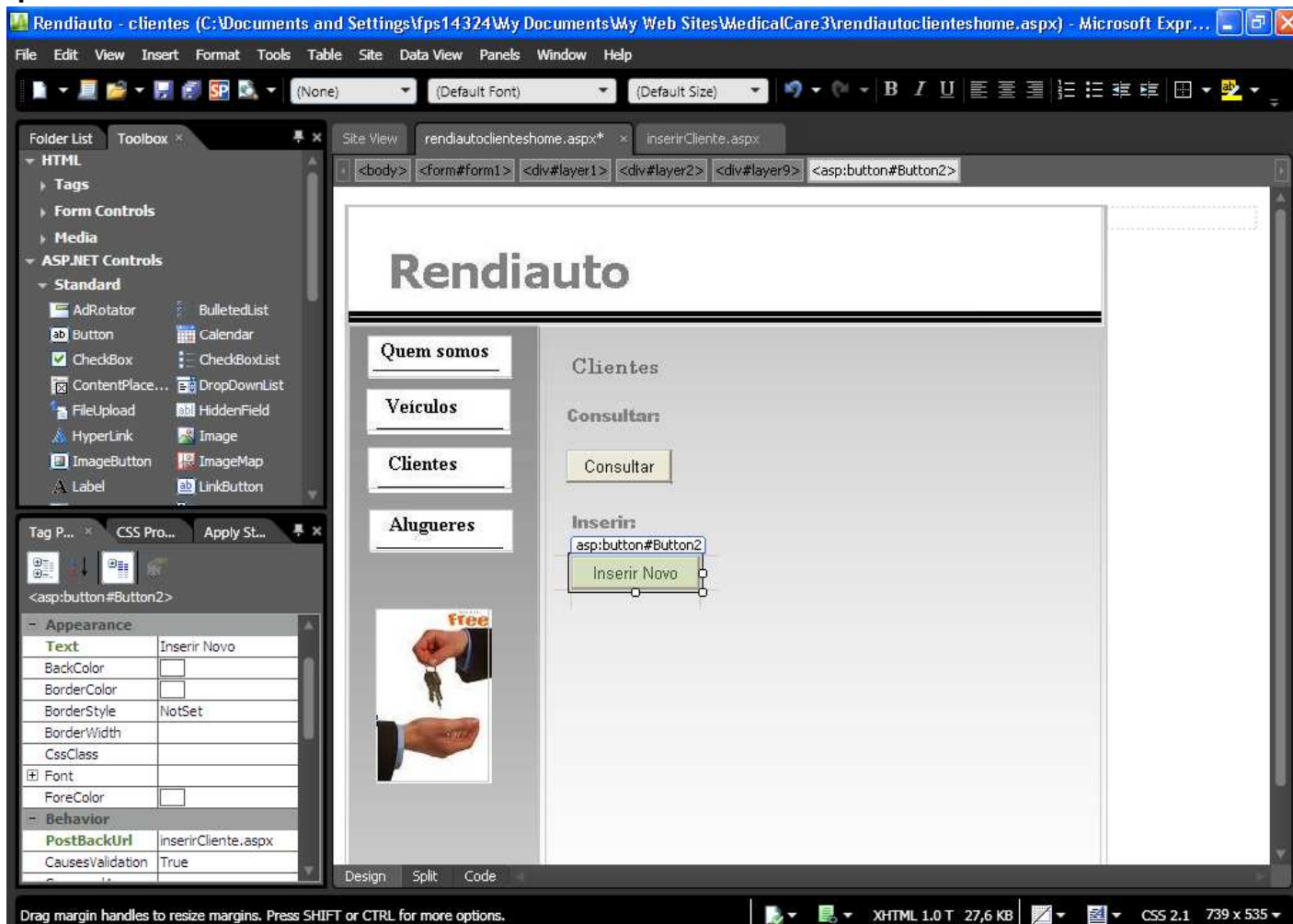
Cadeira de Tecnologias de Informação

Ano lectivo 2009/2010

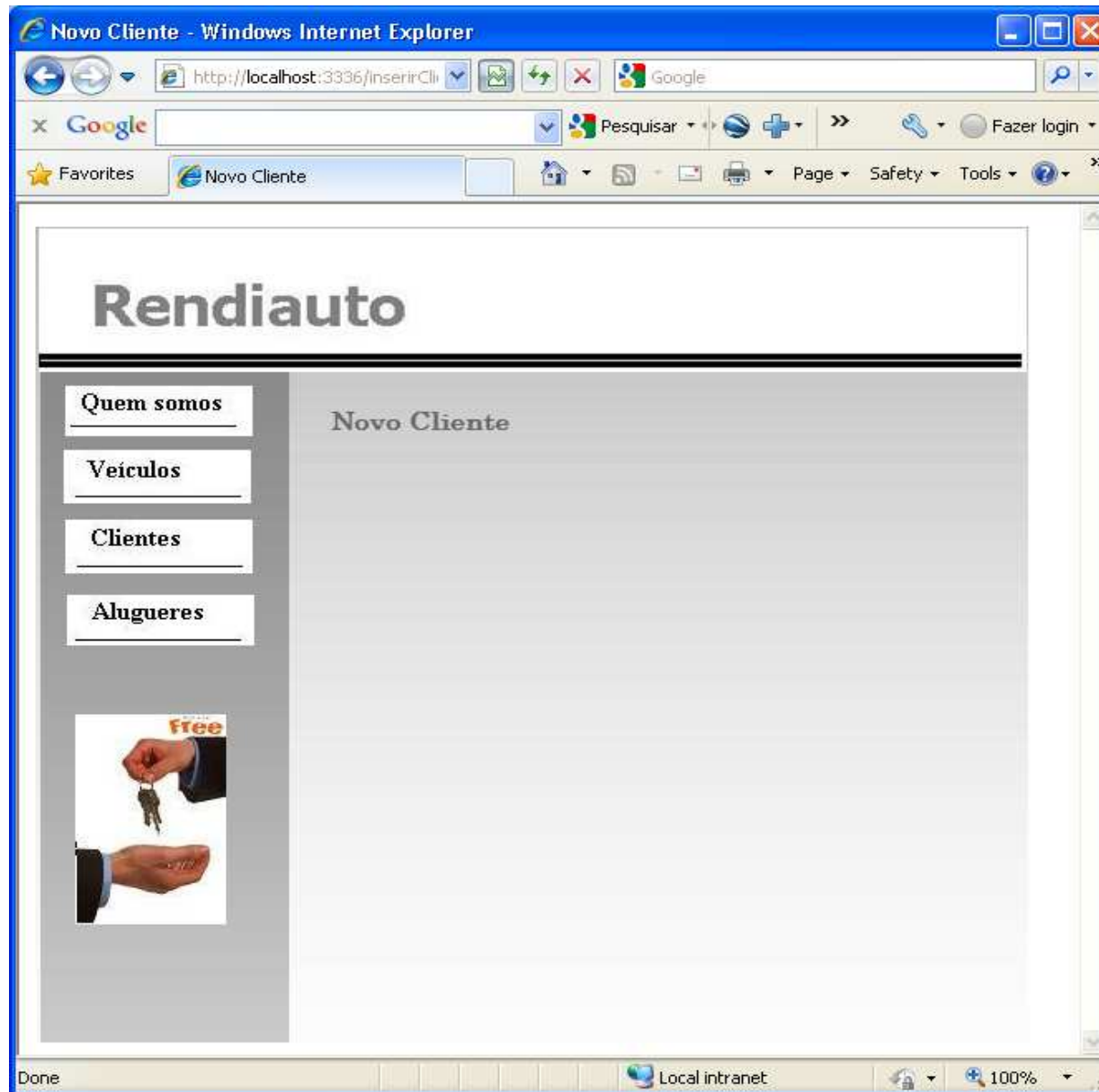
***Sites* dinâmicos Com Expression Web (Parte 2)**

Como fazer um *Insert* (1)

Antes de aprendermos a fazer um *Insert* vamos alterar a página "clienteshome.aspx" de forma a termos um botão para consultar os clientes e outro para inserir um novo cliente



Como fazer um *Insert* (2)



Depois criamos uma nova página "inserircliente.aspx" com o formato igual às páginas anteriores, mas sem conteúdo no corpo da página

Como fazer um *Insert* (3)

Novo Cliente (C:\Documents and Settings\fps14324\My Documents\My Web Sites\MedicalCare3\inserirCliente.aspx) - Microsoft Expression Web 3

File Edit View Insert Format Tools Table Site Data View Panels Window Help

Folder List

- C:\Documents and Settings\fps14324\My Documents\My Web Sites\MedicalCare3
- imagens
- alugueres.html
- clientes.html
- consultarClientes.aspx
- consultarClientesLV.asp
- consultarVeiculo.aspx
- home.html
- Rendiauto.mdb
- rendiautoclienteshome.aspx
- rendiautoveiculoshome.aspx
- web.config
- consultarCategorias.aspx
- default.html
- quemsomos.html

Site View

rendiautoclienteshome.aspx inserirCliente.aspx*

<body> <form#form1> <div#layer1> <div#layer2> <div#layer9> <asp:formview#FormView1>

Rendiauto

Quem somos

Veículos

Clientes

Alugueres

Novo Cliente

asp:formview#FormView1

FormView - FormView1

Right-click or choose the Edit Templates task to edit template content. The ItemTemplate is required.

Toolbox

- MultiView
- Panel
- PlaceHolder
- RadioButton
- RadioButtonList
- Substitution
- Table
- TextBox
- View
- Wizard
- Xml
- Data
 - AccessDataSource
 - DataList
 - DataPager
 - DetailsView
 - FormView
 - GridView
 - ListView
 - Repeater
 - SiteMapDataSource
 - SqlDataSource
 - XmlDataSource
- Validation
- Navigation
- Login
- WebParts
- AJAX

Accessibility

AccessKey	
Caption	
Caption...	NotSet
TabIndex	0

Appearance

BackColor	
BackImage	
BorderColor	
BorderStyle	NotSet
Border	
CssClass	

Design Split Code

Drag margin handles to resize margins. Press SHIFT or CTRL for more options.

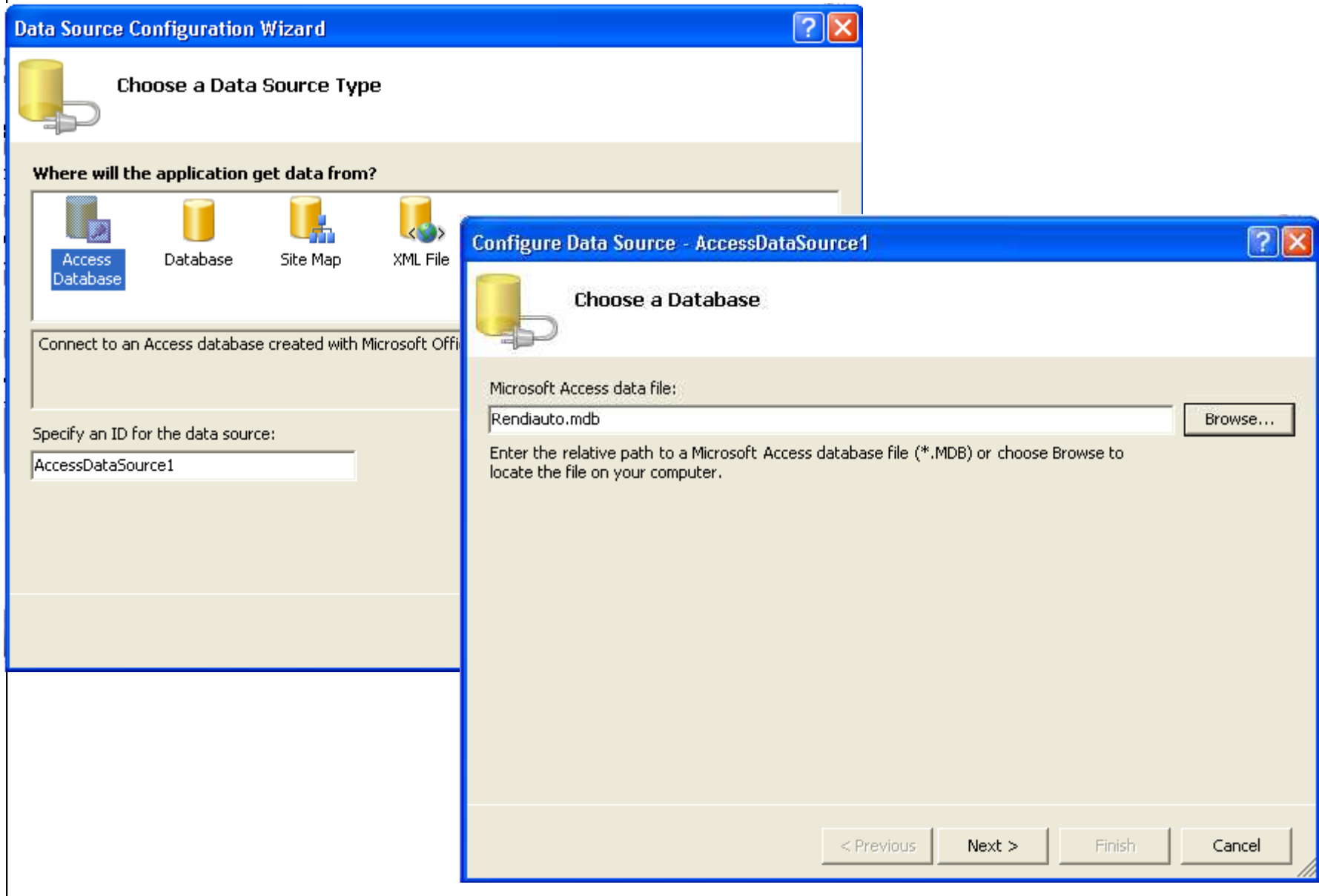
XHTML 1.0 T 27,4 KB CSS 2.1 633 x 535

start Gmail - I... ExpWeb 13.2_Ex... ExpWeb... Novo Cli... Novo Cle... untitled -... 15:06

Escolham o controlo *Form View*

Criem uma nova ligação à base de dados, mas desta vez com uma configuração ligeiramente diferente!

Configurar uma ligação à BD para permitir *Inserts* (1)



Configurar uma ligação à BD para permitir *Inserts* (2)

Seleccionar todos os campos da tabela Cliente

Configure Data Source - AccessDataSource1

Configure the Select Statement

How would you like to retrieve data from your database?

Specify a custom SQL statement or stored procedure

Specify columns from a table or view

Name:

Columns:

<input checked="" type="checkbox"/> *	<input type="checkbox"/> numLC
<input type="checkbox"/> numCliente	<input type="checkbox"/> dataLC
<input type="checkbox"/> nomeCliente	<input type="checkbox"/> dataNasc0
<input type="checkbox"/> BI	<input type="checkbox"/> codTipoCliente
<input type="checkbox"/> moradaCliente	
<input type="checkbox"/> contactoCliente	

Return only unique rows

WHERE...

ORDER BY...

Advanced...

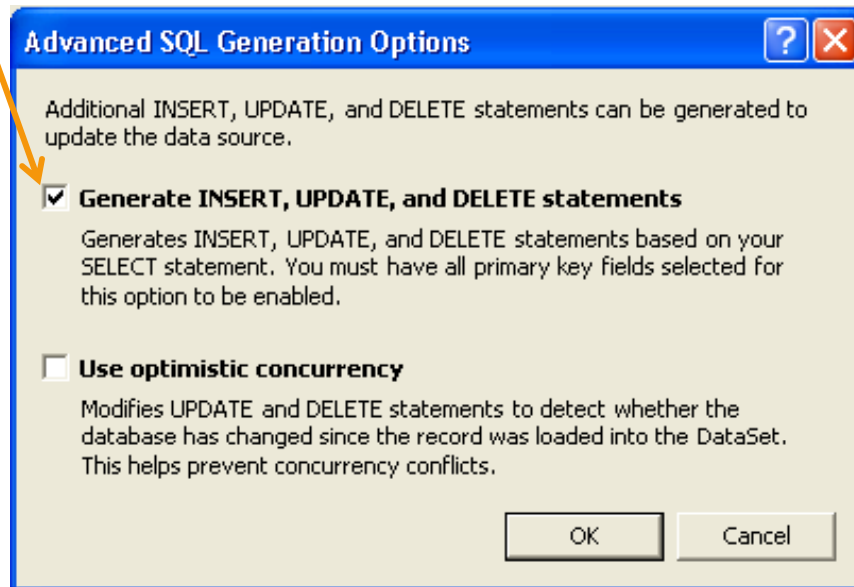
SELECT statement:

< Previous Next > Finish Cancel

Nos botões da direita, clicar em *Advanced*

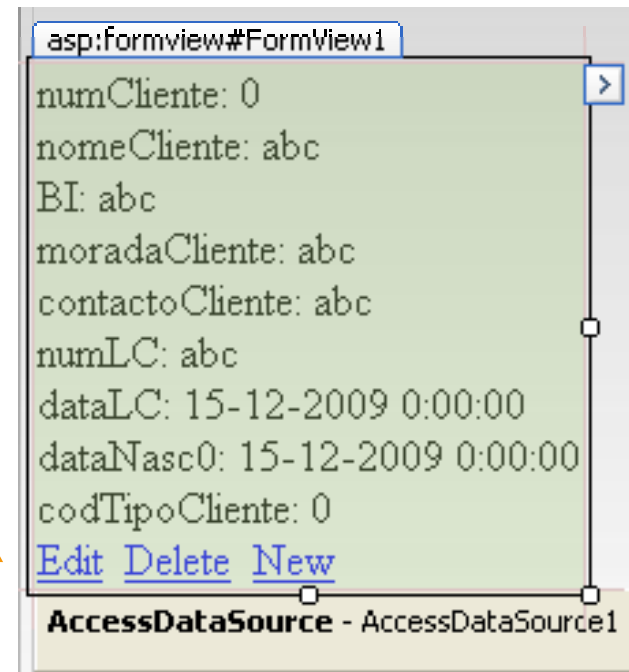
Configurar uma ligação à BD para permitir *Inserts* (3)

Etiquetar a opção *Generate Insert, Update, and Delete statements*



Reparem que são criados uns *links* por baixo do *Form View*

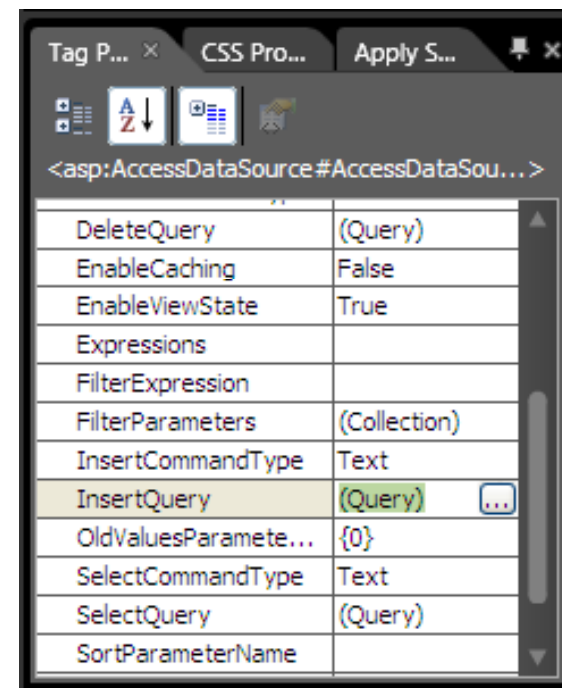
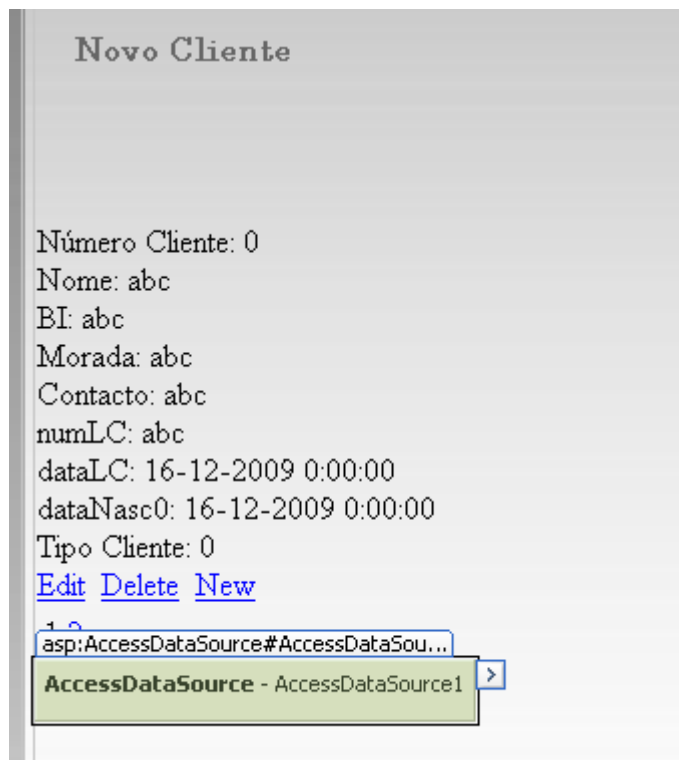
Ajuda: Testem no browser para ver o resultado!



Configurar uma ligação à BD para permitir *Inserts* (4)

Se na base de dados que criaram no *Access*, a chave primária da tabela não estiver definida como *Auto Number*, o processo de fazer inserções no browser tem de incluir mais alguns passos:

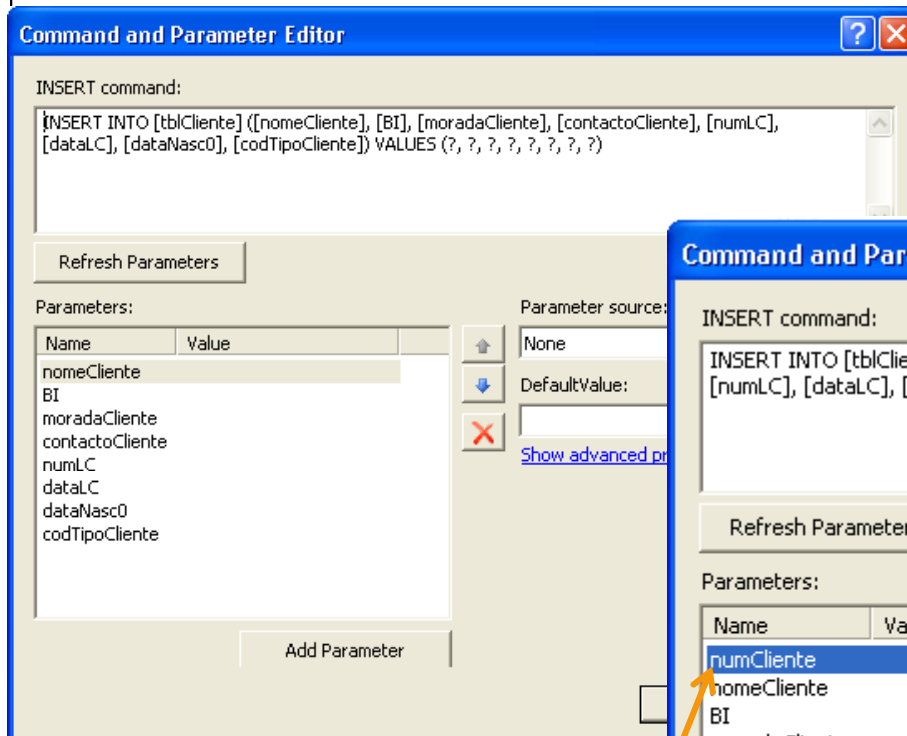
Seleccionar o *AccessDataSource*



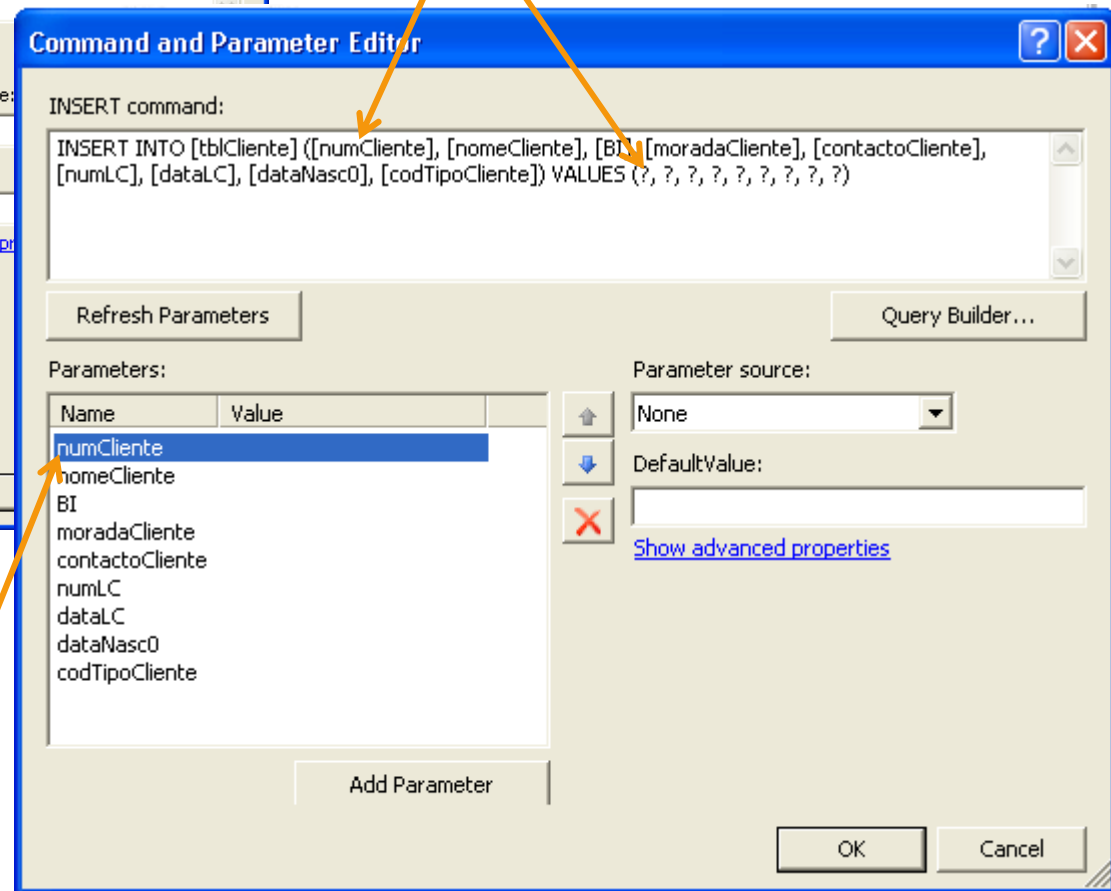
Nas propriedades das CSS,
escolher a opção *InsertQuery*

Configurar uma ligação à BD para permitir *Inserts* (5)

Onde estiver isto:



Deverá passar a estar o equivalente a:



Atenção: devem colocar os atributos pela ordem correcta

Alterar *templates*

Nesta altura devem ter algo parecido com isto.

```
numCliente: 1
nomeCliente: João
BI: 12345
moradaCliente: Av Republica, Lisboa
contactoCliente: 214354567
numLC: 123456
dataLC: 12-08-2000 0:00:00
dataNasc0: 01-03-1987 0:00:00
codTipoCliente: 1
Edit Delete New
```

Modifiquem os *templates* de forma a mudar o aspecto do *Form view*

The screenshot shows the Visual Studio IDE with the FormView Tasks menu open. The menu is titled "FormView Tasks" and is in "Template Editing Mode". The "Display:" dropdown is set to "ItemTemplate". The menu items are: ItemTemplate, FooterTemplate, EditItemTemplate, InsertItemTemplate, HeaderTemplate, EmptyDataTemplate, and PagerTemplate. The ItemTemplate is selected, and its code is displayed in the main editor area. The code is as follows:

```
asp:formview#FormView1
ItemTemplate
numCliente: [numClienteLabel]
nomeCliente: [nomeClienteLabel]
BI: [BILabel]
moradaCliente: [moradaClienteLabel]
contactoCliente:
[contactoClienteLabel]
numLC: [numLCLabel]
dataLC: [dataLCLabel]
dataNasc0: [dataNasc0Label]
codTipoCliente:
[codTipoClienteLabel]
Edit Delete New
AccessDataSource - AccessDataSource1
```

Ponto da situação

Ao visualizarem no browser, cliquem em *New*

Testem, inserindo um novo cliente e depois clicando em *Insert*. Verifiquem o que aconteceu na base de dados!



The screenshot shows a Windows Internet Explorer browser window titled 'Novo Cliente - Windows Internet Explorer'. The address bar displays 'http://localhost:3336/inserirCli'. The page content includes a navigation menu on the left with buttons for 'Quem somos', 'Veiculos', 'Clientes', and 'Alugueres'. Below the menu is an image of hands exchanging keys with the word 'free' above it. The main content area is titled 'Novo Cliente' and contains a form with the following fields: 'Nome:', 'BI:', 'Morada:', 'Contacto:', 'numLC:', 'dataLC:', 'dataNasc0:', and 'codTipoCliente:'. At the bottom of the form are two buttons: 'Insert' and 'Cancel'. The browser's status bar at the bottom shows 'Done' and 'Local intranet'.

Como fazer um *Updates e Deletes*

Se repararem, ao lado da opção *New* existem outras duas opções: *Edit e Delete*

Número Cliente: 1
Nome: João
BI: 12345
Morada: Av Republica, Lisboa
Contacto: 214354567
numLC: 123456
dataLC: 12-08-2000 0:00:00
dataNasc0: 01-03-1987 0:00:00
Tipo Cliente: 1
[Edit](#) [Delete](#) [New](#)
[1](#) [2](#) [3](#) [4](#) [5](#)

Estas opções permitem alterar os dados e apagá-los da base de dados (respectivamente)

Novo Cliente - Windows Internet Explorer

http://localhost:3336/inserrCli

Google

Google

Pesquisar

Fazer login

Favorites

Novo Cliente

Rendiauto

Quem somos

Veículos

Clientes

Alugueres

Novo Cliente

numCliente: 1

nomeCliente: João

BI: 12345

moradaCliente: Av Republica, Lisboa

contactoCliente: 214354567

numLC: 123456

dataLC: 12-08-2000 0:00:00

dataNasc0: 01-03-1987 0:00:00

codTipoCliente: 1

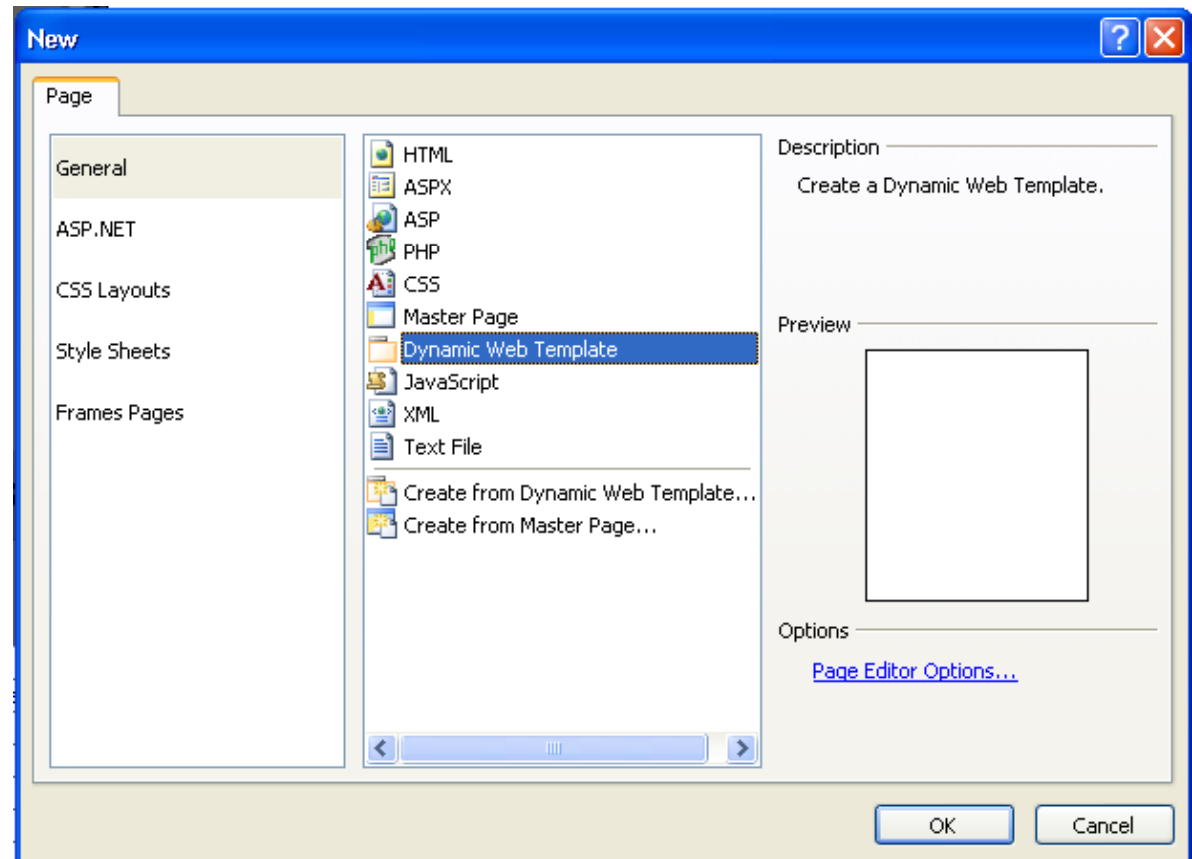
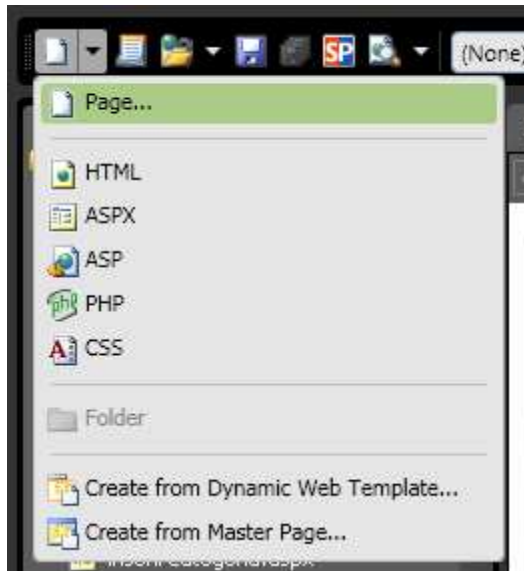
[Update](#) [Cancel](#)

[1](#) [2](#) [3](#) [4](#) [5](#)

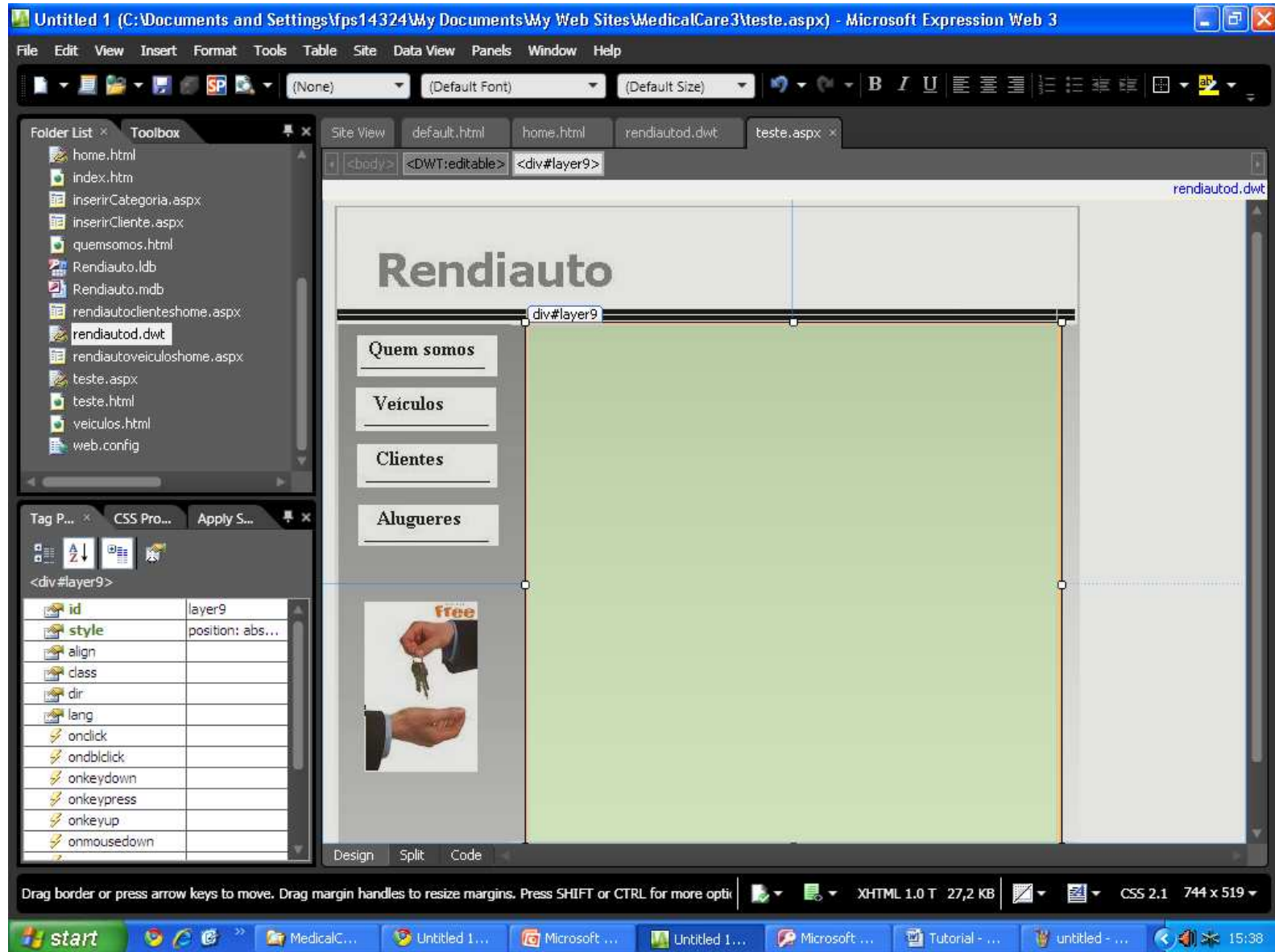
Done Local intranet 100%

Criar um *Template* (1)

Um *Template* permite criar novas páginas com o mesmo aspecto, de forma rápida e sem qualquer dificuldade



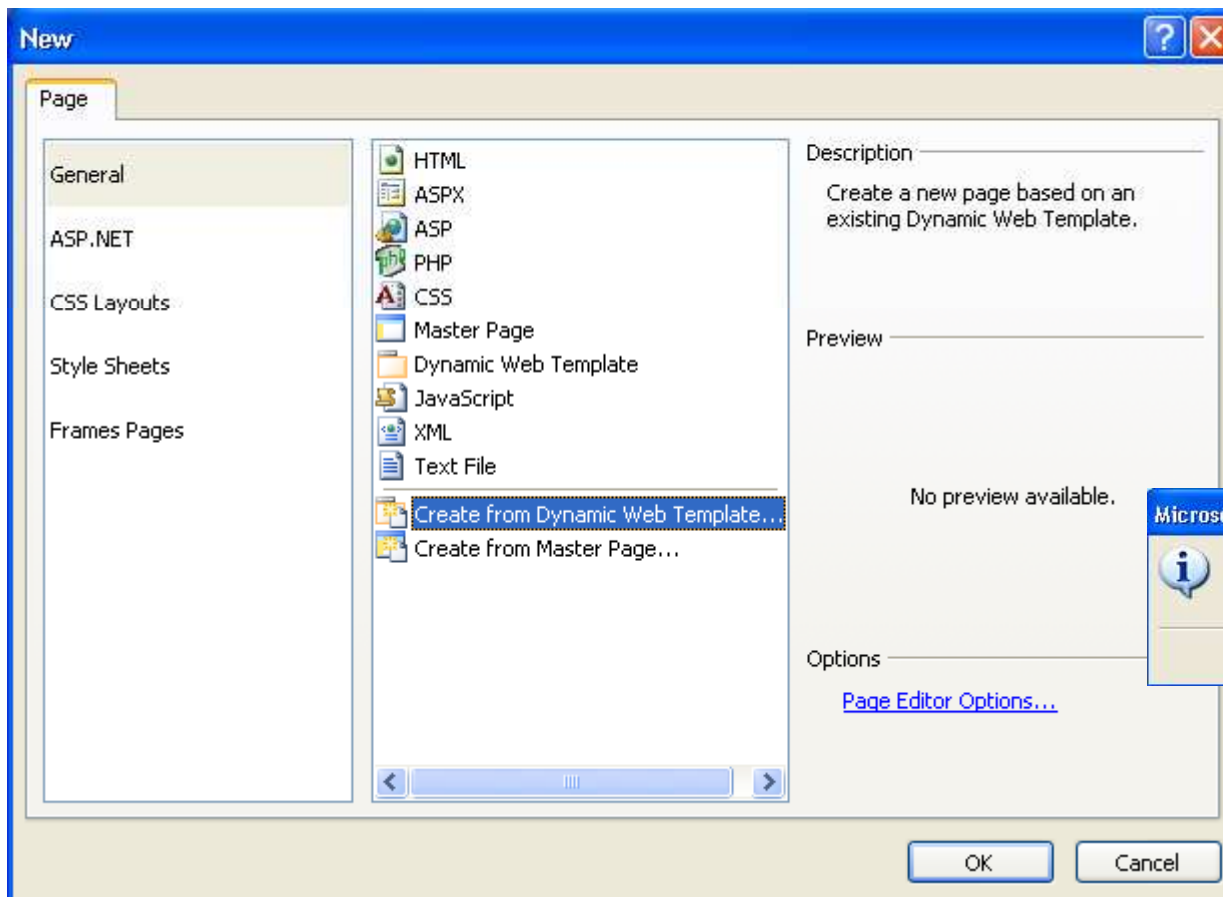
Criar um *Template* (4)



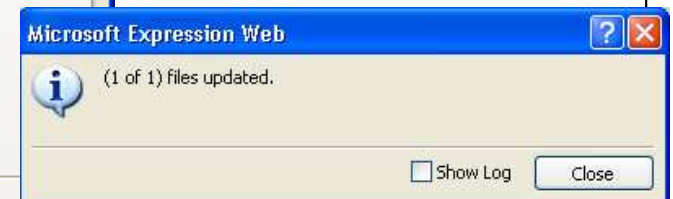
Criar uma página a partir do *Template* (1)

Atenção: Salvem o Template dentro do vosso site!

Ao criarem uma nova página, vão passar a escolher a opção "*Create from Dynamic Web Template*"



Devem escolher o *template* que criaram e depois carregar OK e na janela que vai aparecer de seguida, carregam em *Close*



Criar uma página a partir do *Template* (2)



A vossa nova página deve ter um aspecto idêntico a esta

Notas:

- Reparem que aparece em cima o caminho para o *template* que deu origem a esta página
- O único local da página que está editável é o corpo. O rato fica com o formato igual a

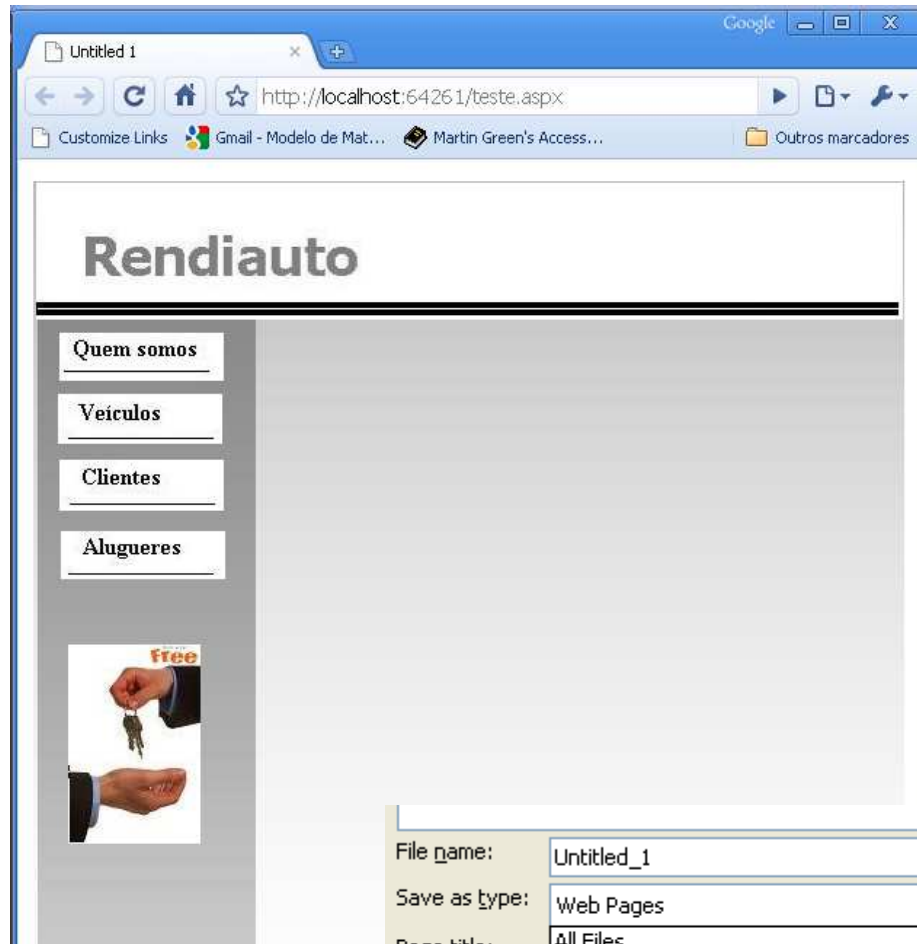


que significa que apenas podem alterar estas partes da página no *template*

Atenção: Sempre que mudarem o *template* todas as páginas que foram criadas a partir dele também serão alteradas !

Ponto da situação

Se visualizarem a nova página no browser ela deverá ter este aspecto:



O site está prestes a ficar concluído. 😊

Agora devem terminar as páginas que faltam e garantir que tudo está a funcionar de forma consistente.

Importante! Quando salvarem a nova página escolham a opção de página .aspx!

