

Nome Completo: (tal como consta do processo do aluno)		
Nº de Processo:	Turma:	Curso:

Instruções:

- Este 2º exercício prático para avaliação ("TPC") está disponível para resposta entre as 14:00h e as 23:59h do dia 3 de Novembro de 2011.
- Este TPC tem duas partes. A **parte A** é composta de 10 perguntas de escolha múltipla (cada pergunta tem 4 alternativas de resposta, deve seleccionar uma). A **parte B** é composta de 4 exercícios práticos (sendo que também nesta parte o aluno deve seleccionar a resposta correcta num esquema de 4 alternativas de escolha múltipla). A Parte A vale 12 valores e a Parte B vale 8 valores.
- Este TPC é uma actividade individual, contando-se com um comportamento de cada aluno que respeite integralmente os compromissos éticos presentes no trabalho académico.

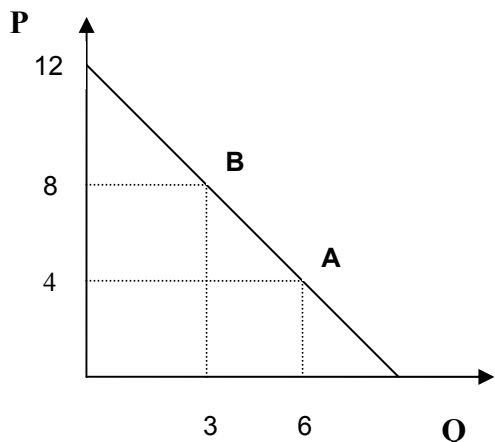
Leia com atenção o seguinte:

- As respostas devem ser dadas através do Aquila. Porém, caso se verifiquem problemas na submissão através deste sistema, os alunos deverão ler o exercício que se encontra disponível num ficheiro em formato PDF na página da disciplina e responder ao conteúdo desse PDF na grelha de respostas contida num ficheiro EXCEL também aí disponibilizado. Depois ter dado as respostas e gravado esse ficheiro EXCEL com o seu número de matrícula no ISEG, deverá enviá-lo anexo a uma mensagem para o endereço: thomasv@iseg.utl.pt. **ATENÇÃO:** caso não se verifique qualquer problema com o Aquila, não serão consideradas as respostas que utilizem essa via.

Parte A – 10 perguntas de escolha múltipla (12 valores)

Cada pergunta da Parte A vale 1.2 valores

1. Considere a figura seguinte, em que está representada a curva de procura de mercado de um determinado bem. Suponha que o preço de mercado aumenta de 4 para 8. Com esta ocorrência, as intenções de procura passariam do ponto A para o ponto B. Essa situação provocaria, igualmente, uma variação do valor total do excedente do consumidor.



- 1) O valor total do excedente do consumidor teria uma redução de 6 u.m.
- 2) O valor total do excedente do consumidor teria uma redução de 18 u.m.
- 3) O valor total do excedente do consumidor teria um aumento de 18 u.m.
- 4) O valor total do excedente do consumidor teria uma redução de 24 u.m.

2. Quando o mercado de um determinado bem está em equilíbrio e não existe qualquer tipo de intervenção do Governo nesse mercado, qual das seguintes alternativas é verdadeira?

- 1) O excedente total é maximizado.
- 2) O *deadweight loss* (DWL) é nulo.
- 3) Nenhuma oportunidade de transacção mutuamente vantajosa para os intervenientes no mercado é desperdiçada.
- 4) Todas as restantes alternativas estão correctas.

3. Suponha a existência do mercado de computadores portáteis XPTO, onde a oferta e procura são representadas por linhas rectas. Um aumento do excedente do consumidor poderá resultar de:

- 1) uma redução da oferta de computadores portáteis XPTO.
- 2) um aumento da oferta de computadores portáteis XPTO.
- 3) uma redução da procura de computadores portáteis XPTO.
- 4) Nenhuma das restantes alternativas está correcta.

4. Admita que o mercado do bem Z estava em equilíbrio inicialmente, antes da introdução de um imposto sobre as transacções (*excise tax*), que provocou uma redução no excedente total de 2 250 unidades monetárias (u.m.) e uma *deadweight loss* de 750 u.m. Nessas circunstâncias a receita fiscal gerada neste mercado foi de:

- 1) 3000 u.m.
- 2) 1 500 u.m.
- 3) 1 125 u.m.
- 4) 375 u.m..

5. Considere a seguinte tabela de procura e oferta do mercado de manteiga:

p	Q_d	Q_s
1,20	9,0	12,0
1,10	9,5	11,0
1,00	10,0	10,0
0,90	10,5	9,0
0,80	11,0	8,0

em que p representa o preço da manteiga em euros/kg, Q_d a procura de manteiga em milhares de kg e Q_s a oferta de manteiga, nas mesmas unidades. A partir dos dados desta tabela, se se souber que o Estado impõe um preço mínimo de 0,9 euros/kg manteiga, a quantidade de manteiga realmente transaccionada neste mercado seria, nas unidades referidas acima:

- 1) 10,5.
- 2) 9,0.
- 3) 1,5.
- 4) 10,0.

6. Sabe-se que a elasticidade cruzada da procura de electricidade em relação ao preço do gás natural foi estimada como tendo um valor muito próximo de 0,2. Isso implica que:

- 1) o gás natural e a electricidade são, ambos, bens normais.
- 2) o gás natural e a electricidade são bens complementares.
- 3) o gás natural e a electricidade são bens substitutos.
- 4) um dos bens é um bem inferior e o outro é um bem normal mas seria necessário dispor de informação adicional para determinar qual deles é, concretamente, o bem inferior.

7. Suponha que a elasticidade procura-preço por iates de luxo é 4,05, enquanto que a elasticidade oferta-preço do mesmo bem foi quantificada em 0,22. Se o Governo decidir lançar um imposto indirecto específico sobre bens de luxo, abrangendo naturalmente o mercado de iates, quem suportará principalmente a carga fiscal resultante desse imposto?

- 1) os compradores de iates de luxo.
- 2) os produtores de iates de luxo.
- 3) a carga fiscal tenderá a ser repartida equitativamente entre produtores e consumidores de iates de luxo.
- 4) A informação fornecida não permite retirar uma conclusão a respeito da distribuição da carga fiscal entre produtores e compradores de iates de luxo.

8. Um editor de um manual de Economia descobre que quando o preço do livro baixa de 70 euros para 60 euros, as vendas aumentam de 10.000 para 15.000 exemplares. Utilizando o método do ponto médio (*midpoint method*), a elasticidade procura-preço, em valor absoluto, tem o valor de:

- 1) 500.
- 2) 50%.
- 3) 3,8.
- 4) 2,6.

9. Se a elasticidade-preço da procura for de 1,5:

- 1) o vendedor deve aumentar o preço para aumentar a receita.
- 2) o vendedor deve baixar o preço para aumentar a receita.
- 3) o consumidor deve aumentar a quantidade consumida.
- 4) o consumidor deve diminuir a quantidade consumida.

10. Na maior parte dos mercados os consumidores ajustam-se mais rapidamente a alterações de preço que os produtores. Isto ocorre porque os produtores necessitam de algum tempo para adaptarem a sua capacidade produtiva à nova situação. Diga quais são as implicações deste facto, em termos do impacto de um imposto de valor fixo (“excise tax”) nos consumidores e produtores?

- 1) Os consumidores irão suportar um impacto do imposto maior que os produtores.
- 2) Os consumidores irão suportar um impacto do imposto menor que os produtores.
- 3) Os consumidores irão suportar um impacto do imposto maior no longo prazo que no curto prazo.
- 4) Os consumidores irão suportar um impacto do imposto maior no curto prazo que no longo prazo.

Parte B – Exercícios práticos com resposta em escolha múltipla (8 valores)

Cada exercício da parte B vale 2 valores

Nota introdutória: A resolução dos exercícios seguintes implica um prévio trabalho de tratamento da informação fornecida pelo enunciado, através de calculatória auxiliar. Na resposta a cada questão deve escolher a alternativa que, em sua opinião, e após a resolução do exercício constitui o resultado correcto.

Exercício 1

A curva da procura do bem X é dada por $Q = 20 - 2p$, onde Q é a quantidade procurada e p é o preço. Qual é a mudança no total de excedente do consumidor quando o preço de X diminui de 6 para 5?

- 1) O excedente do consumidor diminui 8.
- 2) O excedente do consumidor aumenta 8.
- 3) O excedente do consumidor aumenta 2.
- 4) Nenhuma das restantes.

Exercício 2

A curva da procura do bem X é dada por $Q = 20 - 2p$, onde Q é a quantidade procurada e p é o preço. Qual é a elasticidade-preço da procura quando o preço é 6?

- 1) 0.5.
- 2) 0.75.
- 3) 1.5.
- 4) 2.

Exercício 3

No mercado do bem Z a procura e a oferta são dadas, respectivamente, por:

$$Q_d = 30 - 0.5p$$

$$Q_s = p$$

O governo fixa um preço máximo de 16. Qual é a perda de excedente (*deadweight loss*) que se verifica em consequência da fixação desse preço máximo?

- 1) 4.
- 2) 12.
- 3) 24.
- 4) Nenhuma das restantes.

Exercício 4

A curva de oferta de um determinado bem é horizontal para um preço de 10 euros e a curva da procura é dada por $Q_d = 25 - p$. Qual a receita que o Estado irá obter se for decidido um imposto de 2 euros por unidade transaccionada?

- 1) 26 euros.
- 2) 30 euros.
- 3) 150 euros.
- 4) Nenhuma das restantes.