

Economia 1 (G) – 2º semestre

2019-20

EXAME DA ÉPOCA DE RECURSO - RESOLUÇÃO

GRUPO I – Questões de Escolha Múltipla

1. Dois países, A e B, produzem simultaneamente os bens X e Y, com custos de oportunidade distintos. Diga qual das seguintes alternativas está necessariamente correta:

- a) O país A tem vantagem comparativa em X porque também tem vantagem absoluta em X.
- b) O país A tem vantagem comparativa em X e Y por ter vantagem absoluta na produção de ambos os bens.
- >>>c) O país A tem vantagem comparativa em X se B tiver vantagem comparativa em Y.
- d) O país A não tem vantagem comparativa em nenhum dos bens pois os seus recursos são menos produtivos que os do país B.

2. Suponha dois países, A e B, com idêntica dotação do seu único fator produtivo, o trabalho. Neste contexto, a tabela abaixo mostra o número de horas de trabalho necessárias para se produzir uma unidade dos bens X e Y, em ambos os países.

	País A	País B
1 unidade X	1	2
1 unidade Y	4	3

Com base nos dados apresentados:

- a) O país A tem vantagem comparativa na produção do bem Y.
- b) O país A tem vantagem absoluta na produção de ambos os bens.
- c) O país B tem vantagem absoluta na produção de ambos os bens.
- >>>d) O país B tem vantagem comparativa na produção do bem Y.

3. No mercado, um aumento generalizado de rendimento dos consumidores tem como consequência:

- a) O aumento da procura de bens inferiores.
- b) O aumento da procura de todos os bens.
- >>>c) O aumento da procura de bens normais.
- d) Nenhuma das restantes alternativas.

4. No mercado do bem *F*, cada consumidor apenas deseja adquirir, no máximo, uma unidade do bem. Para além disso, sabe-se que o mercado se encontra em equilíbrio. Se os excedentes individuais do consumidor do Manuel e do Rafael são 5€ e 2,50€, respetivamente, então:

- a) Ao preço de equilíbrio, o Manuel está disposto a adquirir o bem Y.
- b) Se o preço do bem Y aumentar em 7€, o Manuel não estará disposto a adquiri-lo.
- c) A disposição a pagar do Manuel para adquirir o bem Y é superior à disposição do Rafael para adquirir o bem Y.
- >>>d) Todas as restantes alternativas estão corretas.

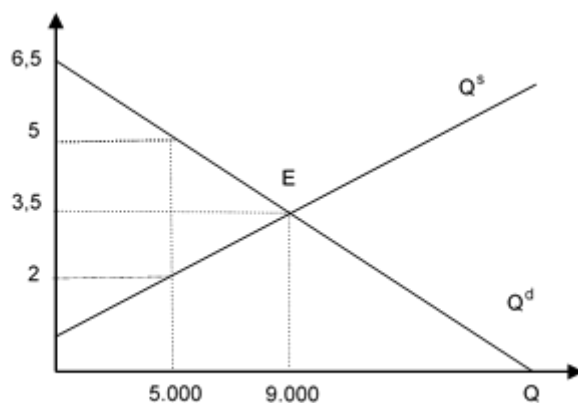
5. A imposição de uma quota, por exemplo limitando o número de veículos a realizar serviços de *transfer* nos aeroportos, tem como efeito:

- >>>a) Aumentar o preço de equilíbrio.
- b) Reduzir as receitas dos vendedores por unidade do bem.
- c) Aumentar o preço e a quantidade de equilíbrio.
- d) Melhorar a eficiência do mercado.

6. Supondo que o estado decide tributar as transações no mercado do bem *W* com um imposto no valor de *T* por unidade vendida, qual das afirmações é verdadeira, *ceteris paribus*?

- a) Quanto mais elástica for a curva da procura, menor é a ineficiência gerada no mercado devido a introdução do imposto.
- >>>b) Quanto menos elástica for a curva da procura, menor é a carga do imposto suportado pelos produtores.
- c) Quanto mais elásticas forem as curvas da procura e da oferta, maior é a receita fiscal gerada pelo Estado.
- d) Todas as restantes alternativas são verdadeiras.

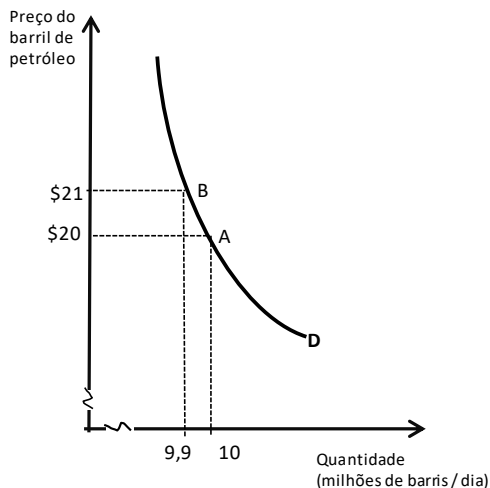
7. Suponha que a figura abaixo representa o mercado de maços de tabaco. Com o intuito de prevenir efeitos negativos resultantes do consumo de tabaco sobre a saúde pública, o Governo decide lançar um imposto sobre as transações neste mercado. O efeito económico resultante do lançamento desse imposto pode-se ver na figura abaixo.



Tendo em conta que a nova quantidade de equilíbrio com imposto é de 5.000 maços tabaco/semana, podemos determinar que o valor da receita fiscal obtida com esta medida de política é:

- a) 7.500 euros.
- b) 3.750 euros.
- c) 6.000 euros.
- >>>d) 15.000 euros.

8. A figura seguinte representa a curva da procura de petróleo no mercado mundial. Quando o preço varia entre *A* e *B*, a receita do vendedor:



- a) aumenta quando o preço desce porque a procura é elástica.
- b) diminui quando o preço desce porque a procura é elástica.
- >>>c) aumenta quando o preço sobe porque a procura é rígida (inelástica).
- d) diminui quando o preço sobe porque a procura é rígida (inelástica).

9. Um aumento de 3% no preço no bem X resulta numa descida de 2% na quantidade procurada do bem Y. Podemos concluir que os dois bens são:

- a) Bens normais.
- b) Bens substitutos.
- >>>c) Bens complementares.
- d) Bens inferiores.

10. Estabelecer um preço mínimo (*price floor*) acima do preço de equilíbrio provoca um excesso de oferta (*surplus*) que é tanto maior quanto _____ for a elasticidade da procura e quanto _____ for a elasticidade da oferta.

- a) menor; maior
- b) maior; menor
- >>>c) maior; maior
- d) menor; menor

11. A Cláudia pode gastar o seu rendimento no consumo de dois bens, X e Y . Sabe-se que, na atual decisão de consumo, ela obtém o rácio $MU_X/MU_Y = 2$. Sabe-se, adicionalmente, que o $p_X=4$ e o $p_Y = 1$. Então:

- a) A Cláudia aumentará a sua utilidade se consumir um pouco mais de X e um pouco menos de Y .
- >>>b) A Cláudia aumentará a sua utilidade se consumir um pouco mais de Y e um pouco menos de X .
- c) A Cláudia não conseguirá aumentar a sua utilidade porque já se encontra a consumir no ponto ótimo, nestas condições.
- d) A Cláudia aumenta a sua utilidade aumentando o consumo de ambos os bens com o rendimento que dispõe.

12. Um consumidor gasta uma parte importante do seu rendimento no consumo dos bens X e Y . O preço de X aumentou e, como consequência, o consumo do bem X de alimentação aumentou e o consumo do bem Y diminuiu. Sabendo da existência de efeito-substituição e efeito-rendimento, o que podemos concluir?

- a) Não conseguimos determinar de que tipo é o bem X , mas Y é um bem normal.
- b) O bem X tem, em valor absoluto, um efeito-rendimento inferior ao efeito-substituição.
- c) O bem X é um bem normal, e o bem Y é um bem inferior.
- >>>d) O bem X tem, em valor absoluto, um efeito-rendimento superior ao efeito-substituição.

13. Qual dos seguintes custos pode ser positivo quando o output é zero?

- a) Apenas o custo variável.
- >>>b) Apenas o custo fixo.
- c) O custo variável e o custo fixo.
- d) Todos os custos são nulos quanto o output é zero.

14. Numa situação de curto-prazo, a produção total (output) de um bem é uma função da quantidade de trabalho empregue, *ceteris paribus*. Quando a função de produção é decrescente:

- a) a produtividade marginal do trabalho é nula.
- >>>b) a produtividade marginal do trabalho é negativa.
- c) a produtividade média do trabalho é crescente.
- d) a produtividade média do trabalho é negativa.

15. Assuma um conjunto de empresas idênticas em regime de concorrência perfeita. No curto prazo, as empresas apresentam lucro económico negativo. O que sucederá no longo prazo?

- a) O lucro será nulo; a quantidade produzida por cada empresa diminui; a quantidade de equilíbrio de mercado diminui.
- >>>b) O lucro será nulo; a quantidade produzida por cada empresa aumenta; a quantidade de equilíbrio de mercado diminui.
- c) O lucro será nulo; a quantidade produzida por cada empresa diminui; a quantidade de equilíbrio de mercado aumenta.
- d) O lucro será positivo; a quantidade produzida por cada empresa diminui; a quantidade de equilíbrio de mercado diminui.

16. Na escolha do seu nível de *output* ótimo, um monopolista *perfeitamente discriminador* de preços:

- a) é menos eficiente do que um monopolista de preço único.
- b) é tão eficiente como um monopolista de preço único.
- >>>c) é tão eficiente como um mercado de concorrência perfeita.
- d) é menos eficiente do que um mercado de concorrência perfeita.

GRUPO II (7 valores)

RESOLUÇÃO

1) Retas do orçamento: $350 = P_x X + P_y Y \Leftrightarrow 350 = 5 X + 10 Y$

2) Declive da reta do orçamento = P_x/P_y , ou seja, dá os preços relativos dos bens comprados.

3) Resolvendo o sistema:

$$\left\{ \begin{array}{l} \text{Reta do orçamento: } 350 = 5 X + 10 Y \\ \text{Condição de consumo ótimo:} \\ (10 - 2X)/P_x = (10 - Y)/P_y \Leftrightarrow (10 - 2X)/5 = (10 - Y)/10 \end{array} \right.$$

Obtém-se $X=10$ e $Y=30$.

4) Efeito de substituição: quando preço das refeições no restaurante aumentou, a Maria substituiu este bem pelo consumo de mais idas ao cinema, porque ficaram relativamente mais baratas; assim, há uma redução no consumo de refeições no restaurante resultante do efeito de substituição

Efeito de rendimento: quando preço das refeições do restaurante aumentou, o rendimento real da Maria diminuiu, isso implicou uma redução no consumo de refeições no restaurante, atendendo a que este é um bem normal.

5) Equilíbrio em estratégias dominantes – define-se quando cada jogador tem uma estratégia dominante; uma estratégia dominante define-se por ser uma estratégia ótima, que resulta no melhor *payoff*, para o jogador qualquer que seja a estratégia dos outros jogadores.

Neste caso há 1 equilíbrio em estratégias dominantes: (sessão 21h, sessão 21h).

GRUPO III (5 valores) RESOLUÇÃO

1. Maximização do lucro resulta na condição de ótimo: $RMg = CMg$

$$RMg = dRT/dQ = 130/2 - 1/2Q$$

$$CMg = dCT/dQ = 5$$

Resolvendo a equação obtém-se $Q=60$ e $P=35$.

2. Quando $P=5$ então $Q=130-2*5= 120$.

$$DWL = (35-5)(120-60)/2 = 1800/2 = 900.$$

3. Quando $P=20$ então $Q=130-2*20= 90$.

$$\text{Variação do excedente do consumidor} = (35-20)*60 + (35-20)*(90-60)/2 = 1125 \text{ (ganho)}$$

$$\text{Variação do lucro} = \text{Lucro após} - \text{Lucro antes} = (20-5)*90 - (35-5)*60 = - 450 \text{ (perda)}$$

4.

